

2021

Informe complementario: Un enfoque en las familias de habla hispana

Construimos un futuro mejor para los niños del condado de Whatcom

Informe de la encuesta sobre necesidades de las familias en los primeros cinco años de sus hijos



Introducción

Este documento complementario sirve como contraparte del informe colaborativo completo a partir de la encuesta Necesidades de las familias y los proveedores de Whatcom. La encuesta completa contiene respuestas de casi 400 familias y profesionales locales para determinar dónde funciona bien nuestro sistema de servicios para niños y familias, y dónde se necesita más apoyo.

Los resultados de la encuesta revelan que las familias de habla hispana y de habla inglesa tienen diferentes experiencias con nuestro sistema para niños y familias. Estas diferencias aparecen en muchas áreas, incluidos los niveles de satisfacción con los servicios disponibles, las necesidades familiares y las experiencias en la crianza de los hijos.

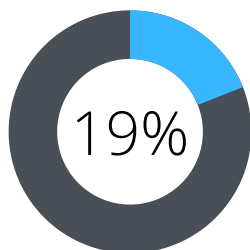
El propósito de este informe es enfocarse en las experiencias, desafíos y perspectivas de las familias de habla hispana. Al resaltar estas voces como una guía para nuestro trabajo, nuestro objetivo es abordar los problemas de equidad, eliminar los obstáculos para que las familias accedan a apoyo, y desarrollar un sistema que sirva a todos los niños y familias, de la manera más adecuada para ellos.

Los resultados de la encuesta se recopilaron a partir de 91 familias de habla hispana con al menos un niño de 5 años de edad o menos. Las familias se dividieron en partes iguales entre aquellas con seguro médico privado, Apple Health (Medicaid) o sin seguro médico.

Atención durante el embarazo, parto y posparto

Respuestas de las familias de habla hispana

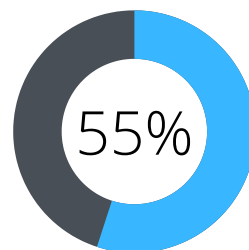
Convertirse en padres



de los nuevos padres dijeron no sentirse "para nada preparados".

El 0 % de los padres expresó sentirse "muy preparados".

Depresión posparto



de las familias dijeron que no **reconocerían los síntomas de la depresión posparto** ni sabrían dónde obtener ayuda.

Recursos en el primer año de vida de los hijos que las familias...

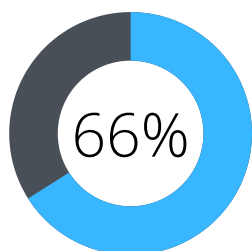
...han utilizado y volverían a utilizar:

1. Visitas domiciliarias para apoyo individualizado
2. Cuidado en el embarazo
3. Lactancia/nutrición, grupos de juego y aprendizaje (empatados)

...hubieran utilizado si hubieran tenido tiempo:

1. Terapia individual/de pareja
2. Apoyo a los padres en entornos de salud
3. Grupos de apoyo

En general, **las familias de habla hispana tenían muchas menos probabilidades de haber utilizado los servicios de crianza, embarazo y apoyo** durante los primeros años de vida de sus hijos. Esto no fue por falta de interés: estas mismas familias también estaban interesadas o abiertas a la idea de usar los servicios, lo que sugiere una brecha en el conocimiento o la disponibilidad de servicios que se ajusten a sus necesidades.



de las familias de habla hispana que accedieron a los recursos dijeron que no volverían a acceder a ellos. Este es un marcado contraste con las familias de habla inglesa, el 71 % de las cuales dijeron que volverían a acceder a los servicios.

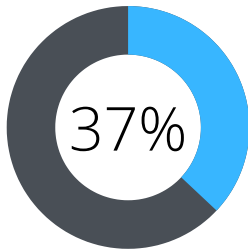
Apoyo en la primera infancia

Respuestas de las familias de habla hispana

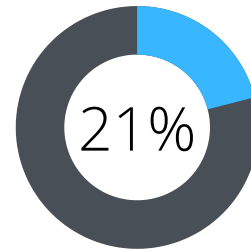
Alimentos saludables:

La mayoría de las familias dijeron que el **acceso a alimentos saludables sería el recurso más útil** que podrían recibir en este momento.

El 51 % de las familias de habla hispana dijo que el acceso a alimentos saludables sería útil para su familia, en comparación con el 34 % de las familias de habla inglesa.



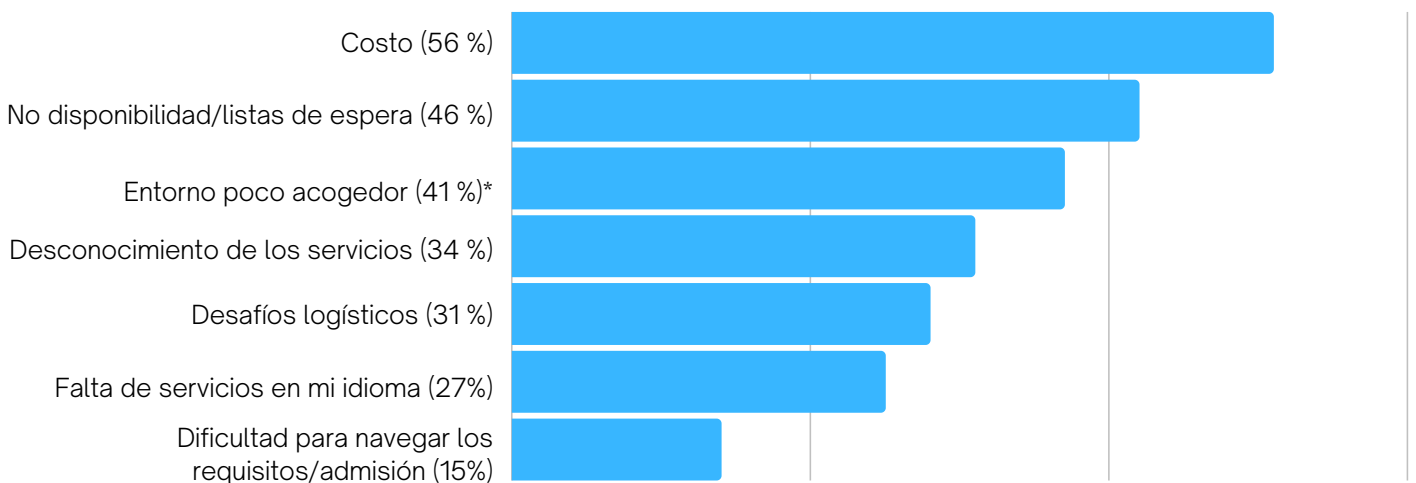
de las familias dijeron que necesitan recursos de vivienda, en comparación con el 17 % de las familias de habla inglesa.



de las familias dijeron que necesitan apoyo para el desarrollo, en comparación con el 8% de las familias de habla inglesa.

Obstáculos para obtener apoyo

Incluso cuando los servicios están disponibles, puede ser difícil para las familias acceder a ellos. Si bien el costo fue el obstáculo más común, muchos otros factores también fueron obstáculos importantes para obtener apoyo.



**Las familias de habla hispana tenían más probabilidades de haber experimentado un entorno poco acogedor (42 %), en comparación con las familias de habla inglesa (28 %).*

La comunicación importa

Respuestas de las familias de habla hispana



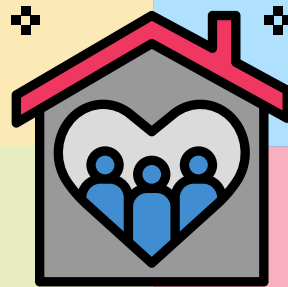
¿Adónde acuden las familias para obtener información?

Era más probable que las familias **recurrieran a sus pares, familiares y compañeros de trabajo** para obtener información sobre crianza, y en tasas mucho más altas que las familias de habla inglesa.



¿Confían las familias en los proveedores?

El **68 %** dijo que **podía hablar con su proveedor de cuidado infantil** sobre sus necesidades. El **36%** dijo que podía acudir al proveedor de atención médica de su hijo.



¿Qué forma de comunicación funciona?

Los padres tienen una fuerte preferencia por la comunicación por **correo electrónico**, seguido por teléfono o mensajes de texto.



¿Cuáles son las experiencias de las familias con SEAS?

El **28 %** de las familias **no había usado o no había oído hablar del programa SEAS**, en comparación con el **16 %** de las familias de habla inglesa. La mitad de las familias de habla hispana que usaron el programa lo encontraron útil.

Reflexiones del lector:

¿Qué nota acerca de las experiencias de las familias de habla hispana y sus relaciones dentro del sistema para niños y las familias? ¿Cómo pueden ayudar estas respuestas a guiar nuestro trabajo? ¿Cómo centramos sus perspectivas y mejoramos la equidad y la accesibilidad en nuestras organizaciones?

¿Cuál es el siguiente paso?

Debemos trabajar todos juntos. Usted es parte de la red Help Me Grow, con WELA y nuestros socios comunitarios que trabajan para crear una comunidad donde todas las familias tengan los recursos que necesitan. Las respuestas de la encuesta a las familias y los proveedores servirán para obtener información y orientar el desarrollo, el acceso y la comunicación de los recursos.

Nuestro trabajo actual y futuro incluye:

- Usar el marco Help Me Grow (HMG) para aprovechar las fortalezas de nuestra comunidad y desarrollar un sistema de recursos y apoyo bien conectado y de fácil acceso. HMG se utilizará para identificar los recursos existentes, pensar creativamente cómo aprovechar al máximo las oportunidades existentes y construir una coalición.
- Ampliar el Programa SEAS para convertirlo en un punto de acceso coordinado, a través del cual se atenderá a todas las familias con niños de hasta 5 años, independientemente de su estado de salud. SEAS continuará atendiendo a niños y jóvenes de hasta 21 años que tengan necesidades especiales de atención médica.
- Mejorar los servicios para los padres que experimentan trastornos del estado de ánimo y de ansiedad en el primer año de paternidad a través del Grupo de trabajo de salud mental perinatal.
- Construir un directorio de recursos confiable y actualizado a través del cual se pueda administrar, distribuir y utilizar de manera efectiva la información completa sobre los servicios.

Reflexiones del lector:

Las familias y los proveedores que participaron en esta encuesta ofrecieron información muy valiosa sobre cómo podemos mejorar nuestro sistema. ¿Qué le llamó a usted la atención de sus respuestas? ¿Dónde esperan que suceda el cambio? ¿Cómo se pueden usar sus respuestas para dar forma al trabajo?

Le animamos a considerar cómo puede formar parte de este proyecto. Para conocer más sobre cómo participar, o para obtener más información, comuníquese con Vesla Tonnessen en welacoordinator@gmail.com.



Programa SEAS
Whatcom Infant and Children's Council

Distrito Escolar de Bellingham
Distrito Escolar de Nooksack Valley

Whatcom Taking Action
Grupo de trabajo de salud mental perinatal